

Warlock's XBOX FAQ 1.1.4 beta

Copyright by

**Warlock-XBOX
WarlockXBOX
Warlock1968**

Stand: 01.05.04

(Umfang: 4595 Wörter, 28067 Zeichen)

Diese FAQ soll dabei helfen die Fehler Meldungen und Funktionen der XBOX zu verstehen und Fehler zu beseitigen.

Die FAQ wird ständig erweitert, die Aktuelle Version findet ihr z.Zt. unter

warlock-xbox.rodmod.de

(hier gibt es auch jede menge infos über Mod's Konsolen, usw ;)

und in verschiedenen Board's

und wer weis wo sonst noch ;)

Bei fragen, Anregungen oder Kritik. Email an warlock@projekt-xbox.de

Die Informationen auf den folgenden Seiten
stammen aus eigenen Erkenntnissen
und von verschiedenen Quellen im Internet.

Sollte Ich irgendein Copyright verletzt haben,
schick mir eine Email an warlock-xbox@rodmod.de
damit ich dementsprechend Handeln kann.

Ich übernehme für den Inhalt und die Richtigkeit
aller Themen keine Haftung.

Inhalt:

- 1. Einleitung**
- 2. Inhaltsangabe**
- 3. LED Blinksequenz.**
- 4. Fehler CODE der XBOX.**
- 5. Boot / Install CD/DVD Erstellen.**
- 6. HDD KEY (Passwort) zum Unlocken herausfinden.**
- 7. Festplatte Endspeeren (Unlocken) mit dem PC.**
- 8. Festplatte Mit Config Magic Speeren/Endspeeren (Locken/Unlocken).**
- 9. Aladdin, LPC, X-Ecater usw. von CD/DVD flashen.**
- 10. Flashen über das EvoX - Dashboard.**
- 11. Flashen mit Xflash (XBOX).**
- 12. Hot - Flash / LPC Programmer für SST Chip.**
- 13. Nitroxx – Ir-Mod Tasten Belegung.**
- 14. Welche Software braucht man wo für?**
- 15. XBOX mit dem PC Vernetzen, Belegung Crossoverkabel (Gedrehtes Kabel).**
- 16. Welche XBOX Version habe ich und welches DVD Laufwerk.**
- 17. Deutsche Kurzanleitung der SlaYer's EvoX Auto-Installer v2.5 Teil.1**
- 18. Deutsche Kurzanleitung der SlaYer's EvoX Auto-Installer v2.5 Teil.2**
- 19. XBOX 1.5 (1.4 mit bug) LPC Port Modifizieren**
- 20. HD größer als 120 GB Installieren**
- 21. Welche Mod-Chip's (Aktuelle) gibt es, und welche vor und nachteile haben die?**
- 22. Wie mache ich meine XBOX-HD live fähig (sicher)**

LED Blinksequenz

Blinken	Dauer	Fehler	Umgebaute BOX	Originale Box
Orange / Grün		Video Fehler	Av Kabel überprüfen	Av Kabel überprüfen
Orange		Kurzschluss defekte Leiterbahn		
Rot / Grün		Bios Fehler	Bios neu flashen Lötkontakte vom Chip überprüfen, auf Kurschlüsse überprüfen.	Bios ist defekt. LPC Port auf Kurschlüsse überprüfen.
Rot / Orange		?	?	?
Grün / Grün		?	?	?
	Rot	Überhitzt Hardware Fehler	Lüfter überprüfen	Lüfter überprüfen
	Grün, kein bild kein ton, Eject Knopf geht nicht	Überhitzt Kurzschluss		
	Grün kein bild kein ton	AV Kabel	AV Kabel überprüfen	AV Kabel überprüfen

Bei allen Fehlermeldungen, kann die Ursache auch ein Kurzschluss, eine defekte Leiterbahn oder ein defektes Bauteil sein, aus diesem Grund stehen. Oben die Fehler die am wahrscheinlichsten sind.

Rot/Grün:

Dieser Fehler tritt am häufigsten auf, und es gibt dafür vier Fehlerquellen, folgendes sollte kontrolliert werden.

1. Ist ein Bios auf dem Mod - Chip
2. Ist das richtige Bios geflasht worden
3. Habe ich den richtigen Mod - Chip zu meiner XBOX Version
4. Sind alle Lötkontakte des Mod - Chip richtig gelötet

durch folgende Lösung haben vier User den Fehler behoben.

1. Neues Bios geflasht
2. Lötkontakte nachgelötet
3. SST Chip ausgewechselt
4. Mod - Chip ausgewechselt
5. Festsplatte neu installiert, oder gegen andere ausgetauscht.
6. Feste auf den Gehäusedeckel gedrückt.

XBOX Fehlercode

Code	Verursacher	Beschreibung	Lösung
0			
1	BootLoader	Mainboard Fehler	
2	BootLoader	EEPROM - Check fehlgeschlagen	
3	BootLoader		
4	Kernel	Speicherfehler	
5	Kernel	Festplatte nicht gelockt	Festplatte mit Config Magic locken
6	Kernel	Festplatte kann nicht entlockt werden	Die HD (Original) gehört nicht zu der XBOX, erst in Original XBOX unlocken.
7	Kernel	Festplatten Timeout	Die Kabel überprüfen, auf cs (Cable Select) Jumpern, Festplatte nicht kompatibel.
8	Kernel	keine Festplatte gefunden	Die Kabel überprüfen, auf cs (Cable Select) Jumpern.
9	Kernel	Festplattenparameter falsch (PIO/DMA)	
10	Kernel	DVD-ROM Timeout	DIE Kabel überprüfen
11	Kernel	kein DVD-ROM gefunden	DIE Kabel überprüfen
12	Kernel	DVD – ROM - Parameter falsch (PIO/DMA)	
13	Kernel	Kein Dashboard gefunden	Überprüfen ob ein Dashboard auf c: ist, Dashboard Namen überprüfen Bios überprüfen (kann eins sein was das Dashboard von e oder f laden will)
14	Kernel	Dashboard konnte nicht geladen werden	Überprüfen ob ein Dashboard auf c: ist, Dashboard Namen überprüfen Bios überprüfen (kann eins sein was das Dashboard von e oder f laden will)
15			
16	Dashboard	Es fehlen Dateien die zum Starten des Dashboards benötigt werden. Dashboard Einstellungen falsch.	Überprüfen ob ein Dashboard auf c: ist, Dashboard Namen überprüfen Bios überprüfen (kann eins sein was das Dashboard von e oder f laden will)
17			
18			
19			
20	Kernel	Dashboard konnte nicht geladen werden, aber das DVD-ROM wurde gefunden	Überprüfen ob ein Dashboard auf c: ist, Dashboard Namen überprüfen Bios überprüfen (kann eins sein was das Dashboard von e oder f laden will)
21		Dieser Fehler kann Software mäßig erzeugt werden (mit einem RebootFlag). Die XBOX führt dann einen Reset aus und Bootet mit diesem Fehler. So etwas deutet auf eine zusätzliche Kopierschutzmöglichkeit hin. Der Fehler wird auch von Programmen verursacht die nach beenden das MS Dashboard laden wollen.	Falsche oder kein MS - Dashboard installiert. Dashboard neu Installieren.

Oft liegt der Fehler 21 auch daran das Datum/Zeit nicht stimmen, dieses muss über das original MS Dashboard eingestellt werden.

Wenn keine CD / DVD's gelesen werden können, kann das auch am x2 4977/4978 liegen, in diesem fall das Evox m7 oder Dominion X 0902 Flashen.

Boot/Install CD Erstellen

Zubehör:

Nero, Evoxdash 3921, Diverse Tools

Vorgehensweise:

Als erstes erstelle ein Verzeichnis z.B. Bootcd

Dorthin kopierst du die Dateien evoxdash.xbe (in default.xbe umbenennen) die Datei evox.ini und das Verzeichnis skin und bios und erstellst noch die Verzeichnisse „apps“ & „games“, der Inhalt vom Verzeichnis bootcd sollte dann so aussehen

Verzeichnisse: apps, bios, games, skin, Dateien: default.xbe, evox.ini, nun wird die evox.ini angepasst

(fett = veränderungen) (die Ip & Defaultgateway können beliebig geändert werden)

[Network]

StaticIP = YES

Ip = **192.168.0.2**

Subnetmask = 255.255.255.0

Defaultgateway = **192.168.0.1**

[Menu]

Section "Root"

{

Item "Flash BIOS",ID_Flash_Bios

Item "Lock Harddisk",@210

Item "Unlock Harddisk",@211 Section "System Utils"

{

Section "Games"

{

AutoAddItem "e:\games\"

AutoAddItem "f:\games\"

AutoAddItem "d:\games\"

AutoAddItem "g:\games\"

AutoAddItem "e:\hddloader\"

AutoAddItem "f:\hddloader\"

SortAll

}

Section "Apps"

{

AutoAddItem "e:\apps\"

AutoAddItem "f:\apps\"

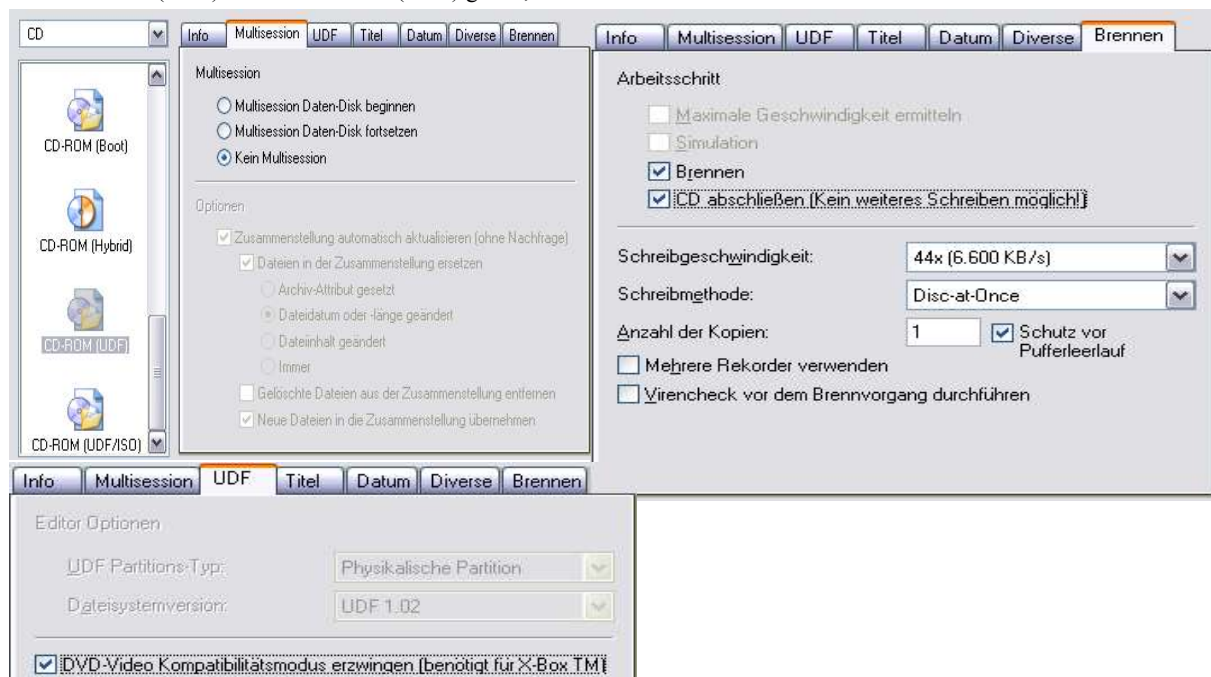
AutoAddItem "d:\apps\"

AutoAddItem "g:\apps\"

Die Programme die noch auf die cd sollen kommen in das Verzeichnis apps, spiele ins Verzeichnis games.

Boot CD/DVD mit Nero erstellen

Auf CD-ROM (UDF) oder DVD-ROM (UDF) gehen,



HDD KEY (Passwort) zum Unlocken herausfinden.

Zubehör:

Evox Dashboard
hddinfo.txt

Vorgehensweise:

Im Evox Dashboard den Punkt Backup suchen, und anklicken
nun auf c: in das Verzeichnis Backup gehen, und die Datei hddinfo.txt anschauen

Beispiel:

```
Disk Serial Number : „1ABC2D3E      ”      “
Disk Model Number  : “ST310014A
HDD Key   : 01:02:a3:4b:50:67:89:cd
1a:b2:c3:45:d6:78:e9:0f
12:34:ab:cd:00:00:00:00
00:00:00:00:00:00:00:00
```

```
HDDLockDisablePassword 01 02 a3 4b 50 67 89 cd 1a b2 c3 45 d6 78 e9 0 f 12 34 ab cd 00 00 00 00 00 00 00
00 00 00 00 00
```

Das Passwort besteht immer nur aus 20 Bytes also können wird die 00 löschen, dann noch die Leerzeichen entfernen, und wir haben unser Passwort.

```
0102a34b506789cd1ab2c345d678e90f1234abcd
```

**XBOX Festplatten Endsperren (Unlocken) mit dem PC
(gilt nur für Festplatten die mit Config Magic gelockt wurden,
oder man hat das Passwort.)**

Zubehör:

1. ATAPWD und HDDISABL.
2. Eine Bootdiskette mit DOS

Vorraussetzung:

Festplatte wurde mit Config Magic gelockt
oder das Passwort

Festplatte in Rechner einbauen (ich habe die HD als slave am Primärenport angeschlossen.)

Rechner mit Diskette booten.

atapwd starten

platte auswählen

in der rechten spalte sollte folgendes stehen.

S E L F X V

+ + + - - h

return Drücken

1. Eintrag wählen

3. Eintrag wählen, als Passwort TEAMASSEMBLY eingeben

2. Eintrag wählen, Userpasswort setzen z.B. XBOX

6. Eintrag wählen, Userpasswort eingeben XBOX

ESC drücken

in der echten spalte sollte nun folgendes stehen.

S E L F X V

+ - - - - h

Programm mit ESC beenden.

HDDISABL starten Nummer für XBOX platte eingeben

Kennwort ist wieder TEAMASSEMBLY

Fertig

Nun ist die platte ungelockt, und kann überall eingesetzt werden.

Festplatte Mit Config Magic Speeren/Endspeeren (Locken/Unlocken)

Zubehör:

1. Config Magic (bei original Festplatte muss Config Magic auf einer Boot - CD sein)
2. Festplatte ;)

Vorraussetzung:

Bei der Original Festplatte, muss man auch die XBOX haben in der sie verbaut war.

Vorgehensweise:

Die Festplatte die bearbeitet werden soll an die XBOX anschließen auf CS (Cable Select) Jumpfern.

Unlock:

Config Magic Starten.

A Taste drücken.

Start Taste drücken.

Noch mal Start Taste drücken.

Auf Unlock HDD gehen, und A Taste drücken.

Meldung „XBOX HDD NOW UNLOCKED !“ abwarten.

A Taste Drücken.

Start Taste drücken, und auf EXIT Contig Magic gehen, A Taste drücken,

noch mal A Taste drücken, X Taste drücken

Fertig ;)

Lock:

Config Magic Starten.

Start Taste drücken.

Noch mal Start Taste drücken.

Aus Lock HDD gehen, und A Taste drücken.

Meldung „XBOX HDD NOW LOCKED !“ abwarten.

A Taste Drücken.

Start Taste drücken, und auf EXIT Contig Magic gehen, A Taste drücken,

noch mal A Taste drücken, X Taste drücken

Fertig ;)

Aladdin, LPC, X-Ecutter usw. von CD/DVD Flashen

Zubehör:

2* CD-RW oder 2* DVD-R 2*, CD-R geht auch je nachdem was für ein Laufwerk ihr habt.

OZXFlogger (<http://www.ozxchip.com/downloads/ozxflash1-2.zip>)

Bios nach Wahl (bitte darauf achten das das Bios die richtige Größe hat, und von der XBOX unterstützt wird) auf der 1.4 & 1.5 Version, funktioniert z.zt. nur das Evox M7 und das X2 ab 4979

Vorraussetzung:

Auf dem Mod - Chip muss schon ein Bios sein, egal welches, Hauptsache es funktioniert, ansonsten kann der SST nicht über die XBOX geflasht werden, ausser mit der HOT-FLASH methode, oder mit dem PC.

Vorgehensweise:

Flash CD/DVD:

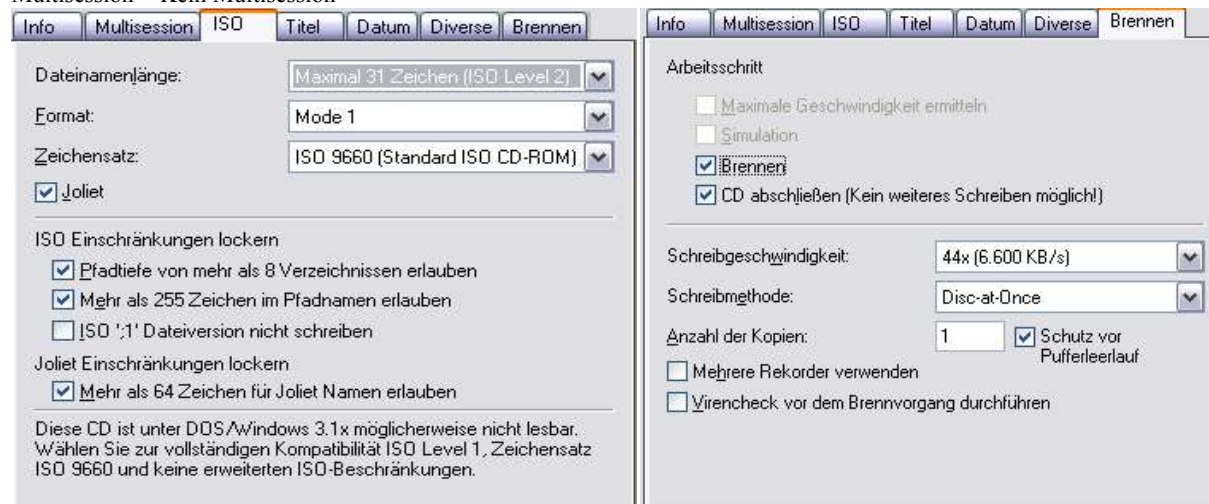
Die Datei (ozxflash1-2.zip) Endpacken, die ISO Datei mit Nero öffnen, Disk-at-Once einstellen, und bei CD – Fixieren ein Hacken machen, dann auf brennen gehen.

1. Bios CD/DVD:

Das Bios was geflasht werden soll in bios.bin umbenennen, und mit Nero oder einem anderen Brennprogramm als ganz normale Daten CD (ISO, Disk-at-Once) brennen, man sollte noch eine Dummydatei von ca. 100mb mit auf die cd brennen, da einige Laufwerke Schwierigkeiten haben die CD zu lesen, wenn zu wenige Daten drauf sind.

Einstellungen bei Nero 6.xx

Multisession = Kein Multisession



2. Flashen:

Wenn man das neue Linux Bios auf dem Mod - Chip hat (wenn man die XBOX Startet und keine CD im Laufwerk ist, kommt die Meldung (bios.bin not found) braucht man nur die Bios cd erstellen, da bei diesem Bios die flashsoftware im bios integriert ist.

Bei den version 1.4 & 1.5 der XBOX bleibt der Bildschirm schwarz, da der neue Video Chip noch nicht unterstützt wird, hier muss blind gelasht werden ;)

Starte die XBOX mit der Flash CD, und warte so lange bis das DVD aufgeht (dauert ca. 60 sek.) lege nun die Bios CD/DVD rein, das DVD schließt von alleine, nun beginnt der Flashvorgang, warten bis die CD wieder rauskommt und nehme die CD raus, warten bis die XBOX ausgeht, nun kann die XBOX wieder eingeschaltet werden, und sollte mit dem neuen Bios starten.

Anmerkung:

Wenn man ein Bios größer als 256 kb flashen will, z.B. Beim X-Ecutter kommt eine Warnung, diese kann man aber ignorieren.

X-ecutter, Bios vorbereiten:

Xecuter2 Biosmanager (<http://dwl.xbox-scene.net/~xbox/xbox-scene/tools/bios/x2bm.zip>)

X2BM starten, unter „image size“ 1024 einstellen.

Das Bios, (256kb) welches geflasht werden soll, unter „select bank option“ importieren, rechts unter „image view“ auf 256 klicken dann importieren (das gleiche bei 512 768 1024) danach unter „image option“ auf save gehen und als bios.bin speichern

Dippschaltereinstellungen beim X-Ecutter2 für 1mb Modus: 1 = off, 2 = off, 3 = off, 4 = on

[Inhalt](#)

Flashen über das Evoxdashboard

Zubehör:

Evoxdashboard 3921
Flashbaren Mod-Chip
Bios

Vorraussetzung:

Folgende Eintragungen in der evox.ini, wichtig ist das was hinter Flash steht, und das der Menüpunkt, „Item „Flash BIOS“,ID_Flash_Bios,, vorhaben ist.

[BIOS]

```
Flash          = 0x01d5,"AMD - Am29F080B",0x100000
Flash          = 0x04d5,"FUJITSU - MBM29F080A",0x100000
Flash          = 0xadd5,"Hynix - HY29F080",0x100000
Flash          = 0x20f1,"ST - M29F080A",0x100000
Flash          = 0xbf61,"SST - 49LF020",0x40000
Flash          = 0x015b,"AMD - Am29LV800B",0x100000
Flash          = 0x01da,"AMD - Am29LV800B",0x100000
#Flash        = 0x89a6,"SHARP - LH28F008SCT",0x100000,0x20,0xd0,0x10
#Flash        = 0x378c,"AMIC - A29002",0x40000
```

[Menu]

```
Section "Root"
{
Section "System Utils"
{
Item "Flash BIOS",ID_Flash_Bios
```

Vorgehensweise:

Das Bios was geflasht werden soll muss erst auf die XBOX kopiert werden nach „c:\bios“ dann im Evox Menü „Flash Bios“ suchen und anklicken, Bios auswählen, und Flashvorgang bestätigen, jetzt wird das Bios erst gelöscht, und dann neu beschrieben, das war es schon, jetzt kann die XBOX neue gestartet werden.

Anmerkung:

Immer darauf achten das man auch da richtige Bios flasht, wichtig ist die Größe des Bios, bei lpc's 256kb, und das es auch ein Bios für Mod-Chip's ist, und nicht für den Tsop der XBOX.

Aktuelle Bios: Versionen (11/03)

Cromwell 2.27b (256kb) (für 1.0 – 1.5)
Dominion X 0902 (256-1MB) (für 1.0 – 1.3)
Evox M7 (256kb) (für 1.0 – 1.5)
X2 4981 (256kb) (für 1.0 - 1.5)

Flaschen mit Xflash (XBOX)

Zubehör:

Evoxdashboard 3921

Xflash

Mod-Chip mit SST49LF020

Bios

Vorgehensweise:

Auf den PC das Verzeichnis xflash anlegen, in diesem Verzeichnis die Datei Xflash for SST49lf020 v2.zip Endpacken, in das Verzeichnis flash das Bios was geflasht werden soll kopieren, dann das Verzeichnis xflash zb. nach e:\apps oder f:\apps auf die XBOX kopieren, XBOX neu Starten, nun xflash starten.

Start drücken und das Bios Auswählen, Start drücken und noch mal Start drücken.
wenn alles OK ist (Finished, press Start to beginn again!!), weißen Knopf Drücken, XBOX wieder einschalten, das war es schon.

Hot-Flash / LPC Programmer für SST Chip

Zubehör:

Eine XBOX mit „defektem“ Bios ;)
 Einen SST - Chip (49LF020) mit intaktem Bios
 Evox Dashboard, Xflash oder OZXflasher
 DLL Chipzange (um den SST aus dem Sockel zu hohlen)

Vorgehensweise:

XBOX mit Intaktem SST Einschalten und über flash CD/DVD oder das Evox Dashboard Starten.

Wenn das Dashboard zu sehen ist (oder der Startbildschirm von OZXflasher) den SST aus dem Sockel nehmen, und den SST einsetzen der geflasht werden soll.

Wie es mit dem OZXflasher oder Xflash weiter geht steht oben.

Beim Evox Dashbaord auf flashen gehen Bios auswählen und flashen.

Wenn der Flashvorgang beendet ist, CD raus nehmen XBOX neu starten, nun sollte die XBOX wieder wie gewohnt starten

LPC Programmer für SST Chip

Zubehör:

SST
 Matrix Flash (WinLPC)
Der Parallelport muss im Modus EPC sein.

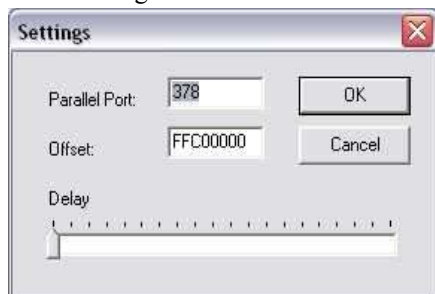
Vorgehensweise:

SST49LF020 in den Sockel drücken.
 Parallel und USB kabel anschließen.

Programm starten

Einstellungen prüfen.

File > Settings...



1. SST löschen: File > Erase
2. SST beschrieben; Auf Programm klicken
 frage mit YES beantworten bios datei laden.

Der flashvorgang dauert ca. 2 min.inkl. Verify.

Fertig ;)



Nitroxx – Ir-Mod Tasten Belegung (die wichtigsten)

Funktion	Tastenfolge 1	Tastenfolge 2	Tastenfolge 3	
An	Stop	Select		
Aus	4* Stop	Select		
Original Bios an DVD offen lassen	Pause	Select		
Original Bios an DVD schließen	2* Pause	Select		
Eject Reset DVD offen	4* Pause	Select		
Eject Reset DVD schließen	4* Pause	up	Select	
Folgende Funktionen nur in verbindung mit dem Nitroxx				Bios gröÙe
4* 256	Play Info	Menu 1	1 Display	
Bank 1	1	Select		256
Bank 2	2	Select		256
Bank 3	3	Select		256
Bank 4	4	Select		256
2* 512	Play Info	Menu 1	2 Display	
Bank 1+2	1	Select		512
Bank 3+4	2	Select		512
2* 256 & 1* 512	Play Info	Menu 1	3 Display	
Bank 1	1	Select		256
Bank 2	2	Select		256
Bank 3+4	3	Select		512

Welche Software braucht man wo für?

XBOX Tools:

boXplorer	= File Manager
XBMP	= Multimedia Player (alte Version)
XBMC	= Multimedia Player (neue Version)
DVDx	= DVD/CD Player
DVD2XBOX	= Spiele kopieren
HDDLoader	= Spiele kopieren
ConfigMagic	= Festplatten Endspeeren & Speeren (lock & unlock)
Xpad	= Texteditor (auf für Tastatur)
OZXflaher	= Flash Programm für LPC (und andere)
Xflash	= Flash Programm für LPC und Kompatible.

XBOX Dashboards:

Avalaunch
 Chihirox
 Evo
 Media X Menu
 Nexgen
 THC
 UnleashX

PC Tools:

xxxISO	= XBOX Iso Dateien erstellen & Endpacken
XisoManager	= XBOX Iso Dateien erstellen, Endpacken & brennen
NitroxFlasher	= zum flashen des Bioxx / Nitorxx
X2bm	= zum flashen des X-Ecutter
Xbtool	= zum anpassen des m7 und x2 bios.

BOX mit dem PC Vernetzen.

Zubehör:

XBOX

PC

Crossover Kabel (gekreuztes Netzwerk Kabel)

Vorraussetzung:

IP PC: 192.168.0.1 (Netzwerkkarte an der die XBOX angeschlossen ist)

IP XBOX: 192.168.0.10

Subnetzmaske PC/XBOX: 255.255.255.0

Vorgehensweise:

Xbox und PC über Crossover Kabel verbinden,

Die IP der Netzwerkkarte Einstellen, zb. 192.168.0.1

Die IP der XBOX an die des PC anpassen,

Evbox.ini oder über Evboxdashboard > System Utils > System > Network

[Network]

SetupNetwork = Yes

StaticIP = Yes

Ip = 192.168.0.10

Subnetmask = 255.255.255.0

Defaultgateway = 192.168.0.1

DNS1 = 0.0.0.0

DNS2 = 0.0.0.0

dann auf Exit and save gehen, XBOX und PC neu Starten.

In der Adressleiste des Internetexplorer <ftp://xbox:xbox@192.168.0.10> eingeben, nun sollte man

Die Laufwerksbuchstaben der XBOX sehen.

Belegung Crossoverkabel (Gedrehtes Kabel)

St.1 <-> St.2

1	3
2	6
3	1
4	4
5	5
6	2
7	7
8	8

Stecker 1	Stecker 2
1 = weiß/grün	1 = weiß/organge
2 = grün	2 = orange
3 = weiß/orange	3 = weiß/grün
4 = blau	4 = blau
5 = weiß/blau	5 = weiß/blau
6 =orange	6 = grün
7 = weiß/braun	7 = weiß/braun
8 = braun	8 = braun

Welche XBOX Version habe ich und welches DVD Laufwerk.

XBOX Version	Seriennummer	Datum	System Info	Sonstige
1.0	xxx-xxxxxx-20xxx xxx-xxxxxx-21xxx xxx-xxxxxx-23xxx	bis 2002-08-xx	4034, 4036, 4627	Hat zwei Lüfter eine auf der GPU und einen Lüfter an der Hinterwand. Die Stromanschlusleiste für das Netzteilkabel ist einreihig.
1.1	xxx-xxxxxx-23xxx xxx-xxxxxx-24xxx xxx-xxxxxx-25xxx	ab 2002-09-xx	4817, 4972	Hat nur einen Lüfter an der Hinterwand. Die Stromanschlusleiste für das Netzteilkabel ist einreihig.
1.2	xxx-xxxxxx-30xxx	ab 2002-12-xx	5101	Hat nur einen Lüfter an der Hinterwand. Limited Edition und Normale XBOX mit S- Controller Die Stromanschlusleiste für das Netzteilkabel ist zweireihig.
1.3	xxx-xxxxxx-31xxx xxx-xxxxxx-32xxx	ab 2002-12-xx	5101	Hat nur einen Lüfter an der Hinterwand. Die Stromanschlusleiste für das Netzteilkabel ist zweireihig.
1.4 1.5* 1.4	xxx-xxxxxx-33xxx xxx-xxxxxx-34xxx xxx-xxxxxx-40xxx	ab 2003-07-15 ab 2003-08-01 ab 2004-01-xx	5101	Hat nur einen Lüfter an der Hinterwand. Auf den Video Chip steht "Focus" Vorher "Conexant" Die Stromanschlusleiste für das Netzteilkabel ist zweireihig. Am LPC Port fehlt an Pin 2 die Masse und an Pin 9 3.3v
1.6	xxx-xxxxxx-36xxx	ab 2004-03-22	5835	Komplette Neues Mainboard

*: eigentlich gibt es keine v 1.5, das ist eine v 1.4 mit einem fehler.

DVD-Rom	Bewertung	CD-R	CD-RW	DVD-R	DVD-RW	DVD+R	DVD+RW	XBOX-DVD
Samsung	Sehr Gut	ja	ja	Ja	ja	ja/nein	ja/nein	ja
Phillips	Gut	ja/nein	ja	Ja	ja	ja/nein	ja/nein	ja
Thomson	Befriedigend	nein	ja	Ja	ja	ja/nein	ja/nein	ja
PC DVD	Ausreichend	ja	ja	ja	ja	Ja	Ja	nein



Deutsche Kurzanleitung der SlaYer's EvoX Auto-Installer v2.5 Teil.1

- 1) **XBOX Neu Starten**
- 2) **Bios und HD Eeprom speichern (XBOX C:\backup)**
- 3-1) **Für Neue HD oder Original (ab 10GB) mit f Partition**
 Komplette HD Wird Formatiert und Installiert,
 c,e,f,g,x,y,z wird formatiert.
 MS Dashboard wird auf c installiert, Evoxdashboard wird auf c installiert, Tools werden auf f installiert
- 3-2) **Für Neue HD oder Original (ab 10Gb) mit f Partition**
 Komplette HD Wird Formatiert und Installiert
 c,e,f,g,x,y,z wird formatiert.
 MS Dashboard wir auf c installiert, Evoxdashboard wird auf f installiert, Tools werden auf f installiert
- 4) **Für Original HD (8GB) mit e Partition**
 Komplette HD Wird Formatiert und Installiert
 c,e,x,y,z werden formatiert.
 MS Dashboard wird auf c installiert, Evoxdashboard wird auf c installiert, Tools werden auf e installiert
- 5-1) **Evox und Tools Installieren oder Updaten**
 Evoxdashboard wird auf c installiert, Tools werden auf f installiert
- 5-2) **Evox und Tools Installieren oder Updaten**
 Evoxdashboard wird auf c installiert, Tools werden auf e installiert
- 5-3) **Evox Installieren oder Updaten**
 Evoxdashboard wird auf f installiert
- 5-4) **Evox Installieren oder Updaten**
 Evoxdashboard wird auf c installiert
- 5-5) **Tools Installieren oder Updaten**
 Tools werden auf f installiert
- 5-6) **Tools Installieren oder Updaten**
 Tools werden auf e installiert
- 5-7) **XBMP Installieren oder Update**
 XBMP wird auf f installiert
- 5-8) **XBMP Installieren oder Updaten**
 XBMP wird auf e installiert
- 5-9) **MS Dashboard Installieren/Reparieren**
 MS Dashboard wird auf c installiert
- 6-1) **Alle Partitionen Formatieren**
 c,e,f,g,x,y,z wird formatiert.
- 6-2) **Alle Partitionen Formatieren**
 c,e,f,g,x,y,z wird formatiert.
- 6-3) **Alle Partitionen Formatieren und MS Dashboard Installieren**
 c,e,f,x,y,z wird formatiert.
 Msdashboard wird auf c installiert
- 6-4) **Partition c: formatieren**
- 6-5) **Partition e: formatieren**
- 6-6) **Partition f: formatieren**
- 6-7) **Partition g: formatieren**

Deutsche Kurzanleitung der SlaYer's EvoX Auto-Installer v2.5 Teil.2

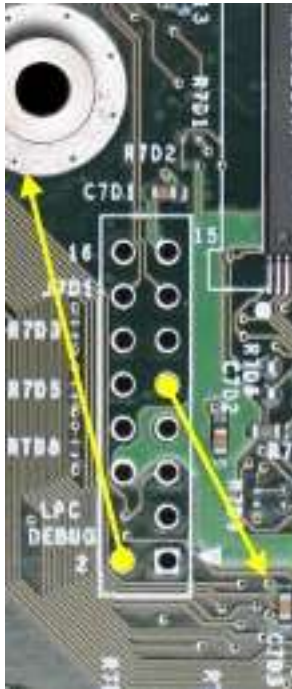
- 7-1) **Flash 1MB MOD oder v1.0-1.1 TSOP mit EvoX-M7 EjectFix**
Durch den Eject Fix resetet die XBOX beim drücken der Eject Taste nicht mehr
- 7-2) **Flash 256K MOD oder v1.2-1.5 TSOP mit EvoX-M7 EjectFix**
Durch den Eject Fix resetet die XBOX beim drücken der Eject Taste nicht mehr
- 7-3) **Flash 1MB MOD or v1.0-1.1 TSOP mit X2-4977**
- 7-4) **Flash 256K MOD oder v1.2-1.5 TSOP mit X2-4977**
- 7-5) **Flash 1MB MOD oder v1.0-1.1 TSOP mit X2-4977 FC**
Es wird erst versucht Evox (evoxdash.xbe) von f zu laden,
dann von c und dann das MS Dashboard (xboxdash.xbe) von c
Achtung hier wurde der Fanspeed erhöht, auf 40% dadurch dreht der Lüfter schneller
und die XBOX wird lauter.
- 7-6) **Flash 256K MOD oder v1.2-1.5 TSOP mit X2-4977 *FC***
Es wird erst versucht Evox (evoxdash.xbe) von f zu laden,
dann von c und dann das MS Dashboard (xboxdash.xbe) von c
Achtung hier wurde der Fanspeed erhöht, auf 40% dadurch dreht der Lüfter schneller
und die XBOX wird lauter.
- 7-7) **Flash 1MB MOD oder v1.0-1.1 TSOP mit X2-4977 +137 G:**
Für Festplatten größer als 120Gb mit g Partition.
Achtung hier wurde der Fanspeed erhöht, auf 40% dadurch dreht der Lüfter schneller
und die XBOX wird lauter.
- 7-8) **Flash 256K MOD oder v1.2-1.5 TSOP mit X2-4977 +137 G:**
Für Festplatten größer als 120Gb mit g Partition.
Achtung hier wurde der Fanspeed erhöht, auf 40% dadurch dreht der Lüfter schneller
und die XBOX wird lauter.
- 7-9) **Flash 1MB MOD oder v1.0-1.1 TSOP mit X2-4978.03**
Achtung hier wurde der Fanspeed erhöht, auf 50% dadurch dreht der Lüfter schneller
und die XBOX wird lauter.
- 7-10) **Flash 1MB MOD oder v1.0-1.1 TSOP mit EvoX M7+137 G:**
Für Festplatten größer als 120Gb mit g Partition.
Achtung hier wurde der Fanspeed erhöht, auf 40% dadurch dreht der Lüfter schneller
und die XBOX wird lauter.
- 7-11) **Flash 256K MOD oder v1.2-1.5 TSOP mit EvoX M7+137 G:**
Für Festplatten größer als 120Gb mit g Partition.
Achtung hier wurde der Fanspeed erhöht, auf 40% dadurch dreht der Lüfter schneller
und die XBOX wird lauter
- .
- 8-1) **Festplatte Sperren (Live tauglich)**
- 8-2) **Festplatte Endsperren (Live untauglich)**
- 8-3) **ConfigMagic Starten zum Sperren/Endsperren der Festplatte**
- 9-1) **USA - NTSC Modus einstellen (benutze 9-4 wenn ein Fehler auftritt)**
- 9-2) **JAP - NTSC Modus einstellen (benutze 9-4 wenn ein Fehler auftritt)**
- 9-3) **EUR - PAL Modus einstellen (benutze 9-4 wenn ein Fehler auftritt)**
- 9-4) **Programm um den PAL / NTSC Modus umzuschalten**
- 10) **Bios und Mod-Chip Identifizieren**
- 11) **System Einstellungen ändern und Anschauen**
- 12) **GentooX Linux v2 Home auf F:\ Installieren (Die gentoox CD wird benötigt.)**
- 13) **DVD Region Free Patch für MSDash**
- 14) **XBOX Ausschalten**

Man sollte vor jeder Aktion ein Backup machen von c und e, und nach Möglichkeit auch von f,
was weg ist, ist weg ;)

XBOX 1.5 (1.4 mit bug) LPC Port Modifizieren

Vorgehensweise:

Damit die Kompatiblen Mod-Chips in der XBOX 1.5 funktionieren, müssen an dem LPC - Port zwei Brücken gelötet werden, da an Punkt 2 die Masse fehlt und an Punkt 9 3.3V.



Anmerkung: eigentlich gibt es keine v 1.5, das ist eine v 1.4 mit einem fehler.

HD größer als 120 GB Installieren

Zubehör:

Festplatte zb. [SAMSUNG SV1604N V80.160 SB3](#)

Evox Dashboard 1.8.3921

Aktuelles Bios z.B. Evox M7

XBtool / Slayer 2.5

Vorgehensweise 1:

Festplatte auf CS (Cable Select) Jumpern, und einbauen.

XBOX mit der Slayer 2.5 Starten und folgende Menüpunkte, der reihe nach Ausführen.

Bios Flashen: 7-10

HD Formatieren, MS - Dash, Evox - Dash und Tools Installieren: 3-1

HD Locken Menüpunkt 8-1

Vorgehensweise 2:

Festplatte auf CS (Cable Select) Jumpern, und einbauen.

Evox 1.8.3921 Installieren

Xbtool Starten Bios laden und folgendes einstellen

Unter LBA48 Support and Default Partition Table Options

bei "LBA48 Support" hacken machen.

und „Partition 6 Takes up to 137GB / Partition 7 Takes Rest“ auswählen für „G“ Partition

oder „Partition 6 Takes up to 137GB / No Partition 7“ auswählen wenn man den gesamten Verfügbaren Speicher auf „F“ haben will.

Bios speichern, und Flashen.

In der evox.ini oder unter den Einstellungen für das Evoxdasboard noch folgendes Einstellen.

UseFDrive = Yes

UseGDrive = Yes

Festplatte Formatieren.

Festplatte Locken

Fertig

Welche Mod-Chip's (Aktuelle) gibt es, und welche vor und nachteile haben die? was nicht aufgeföhrt ist, ist auch nicht nennenswert ;-)

LPC's allgemein (ver. Hersteller)

Vorteile: Günstig

Nachteile: 256 kb Flashspeicher, nur über XBOX oder CD/DVD flashbar,

Besonderheiten:

Bemerkung: Wenn beim flashen etwas schief geht, muss der SST-Chip mit einem Programmiergerät neu beschrieben werden, oder über die HOT-SWAP Methode neu geflasht werden.

Aladdin Advanced/LPC 5 (LPC)

Vorteile: wird auf dem board angelötet.

Nachteile: 256 kb Flashspeicher, nur über XBOX oder CD/DVD flashbar

Besonderheiten: läuft auch in XBOX 1.4 & 1.5,

Bemerkung: Wenn beim flashen etwas schief geht, muss der SST-Chip mit einem Programmiergerät neu beschrieben werden, oder über die HOT-SWAP Methode neu geflasht werden.

Akira (LPC)

Vorteile: 1 MB Flashspeicher,

Nachteile: nur über XBOX oder CD/DVD flashbar, z.zt. nicht in Deutschland erhältlich

Besonderheiten: läuft auch in XBOX 1.4 & 1.5

Bemerkung: Wenn beim flashen etwas schief geht, muss der SST-Chip mit einem Programmiergerät neu beschrieben werden, oder über die HOT-SWAP Methode neu geflasht werden.

X-Ecutter Lite

Vorteile: 1MB Flashspeicher

Nachteile: Relative Teuer, ohne zusatz hardware, nur über XBOX oder CD/DVD flashbar

Besonderheiten: läuft auch in XBOX 1.4 & 1.5, max. 4 ver. Bios Speicherbänke, verschiedene Einbaumöglichkeiten.

Bemerkung: Kann auch über den PC geflasht werden mit Speziellen Programmiergerät. externen Platine mit Schaltern, ist schlecht zu verbauen.

X-Ecutter Pro

Vorteile: 1MB Flashspeicher

Nachteile: Relative Teuer,

Besonderheiten: läuft auch in XBOX 1.4 & 1.5, auch über PC flashbar, max. 4 ver. Bios Speicherbänke, verschiedene Einbaumöglichkeiten.

Bemerkung: externen Platinen mit Parallelport und Dip-Schaltern, sind schlecht zu verbauen.

Nitroxx

Vorteile: 1 MB Flashspeicher

Nachteile: Relative teuer, nur über PC flashbar, in Deutschland nicht mehr erhältlich.

Besonderheiten: In verbinding mit dem IR-Mod, kann man zb. die XBOX aus/einschalten, oder die Speicherbänke über IR Schalten, max. 4 ver. Bios Speicherbänke.

Bemerkung: externen Programmierport und Dipschalter, sind schlecht zu verbauen

X-Bit

Vorteile: 2 MB Flashspeicher, ver. Einbau Möglichkeiten (Pogopin, Stiftleiste, Kabel)

Nachteile: Relative Teuer,

Besonderheiten: läuft auch in XBOX 1.4 & 1.5, über USB Kabel flashbar, max. 6 ver. Bios Speicherbänke.

Bemerkung: externen Platine, ist schlecht zu verbauen

Wie mache ich meine XBOX-HD live fähig (sicher)...

Mit der Slayer Auto Installer 2.5

Zubehör:

Slayer 2.5
Original HD (oder andere HD die man locken kann)

Vorgehensweise:

Die HD am PC anschließen (auf Master oder Slave Jumpern) und mit fdisk oder einem anderen partiton programm alle partionnen löschen.

HD in die Xbox einbauen (auf CS jumpern)

Folgende Menüpunkte bei der Slayer ausführen.

5-9

8-1

fertig